

Harmony

千葉大学病院ニュース 人間の尊厳と医療の調和をめざして

どんどん進化する「内視鏡」

特集

COMPASS ～医の探究者～
眼科教授／病院長 山本修一

眼科
教授
病院長

山本修一

「患者さんのために努力を惜しまない」

医師としてのあるべき姿、病院経営にも貫いて

眼科医として患者さんの治療や研究、教育にあたる一方、病院のトップとしてラストイヤーを迎えた山本修一病院長のいくつかの表情をご紹介します。



人間の眼って、とても美しい！

医師になり、自分で手術をするようになって、改めて人間の眼玉というものをじっくりと見ました。「なんてきれいなんだろう」。今も手術をするたびに思います。神様が創ったものの中で一番美しいと。しかも精巧なメカニズムで動いている。まさに美と機能の一致です。

小学校の作文で書いているらしいです。医師を目指す、と。母方の実家が代々眼科医でしたので、子どもの頃から祖父の姿を見ていました。患者さんのために、とにかく一生懸命勉強していったんです。「えらいなあ」と思って…（笑）。大変な仕事だけれども、「見習いたいな」と。人のために働ける、困っている人を助けることができるというのは大きなやりがいです。心からそう思います。



医者の仕事は、「人のために働く」こと

眼科は、患者さん自身で「治った」「治っていない」が確実にわかります。よくなってお帰りたいだとき晴れやかな顔を見ることは、医師としての喜びです。他の診療科に比べて領域が狭く、診断から治療まで一人の医師で行うので、治療できたときの達成感は、とても大きなものです。

医学部の学生によく話すのですが、医師にとって必要なのは、「目の前にいる患者さんを何とかしようと思っ心」だと。医者って、人のために働く仕事なんだから、偉くなりたいとか、お金儲けがしたいとか、自分のために何かしようと思うんだったらほかの仕事にしたほうがいいよ、と言っています。



いつかきつと、不治の病を治せるように

私の研究テーマは、『不治の眼病を治す』です。網膜色素変性は、やがて全く見えなくなってしまう網膜の

国立大学病院長会議

全国の国立大学病院長が集まり、意見交換などを行う会議で、山本病院長は代表理事として、会議を取りまとめています。



病院長ラウンド

毎週月曜日、病院内を歩いて回り、現場で何か困っていることはないか、直接、見て、スタッフの声を聞いて、スピーディーに課題解決に取り組んでいます。



病院長に就任して5年。外来診療棟のオープンに始まり、患者さん目線の病院づくりとして糖尿病コンプリケーションセンターなど複数の診療科が連携し、多職種でチーム医療を行う横断型の診療体制を整備。臨床研究や医療安全の体制構築、病院長企画室の設置など病院のガバナンス体制も強化し、さまざまな改革に取り組んできました。

「医療は人。患者さんが笑顔になるためには、まず、職員が生き生きと働ける職場でなければ」と職場環境向上委員会(ハッピーワークプロジェクト)などにも取り組んでいます。



救急科ラウンド

全体会議「all-byoING」

病院スタッフが集まり、病院の方針や課題、各部署の取り組みなどを共有する貴重な場で、病院長が直接考えを伝えています。

有識者懇談会

よりよい病院運営のため、年に1回外部の有識者を招いてご意見を伺い、活かしています。



プロフィール



やま もとしゅういち
山本修一

眼科 教授 / 病院長

千葉大学医学部卒業。富山医科薬科大学眼科講師、米国コロンビア大学眼研究所研究員、東邦大学佐倉病院眼科教授などを経て、2003年に千葉大学病院眼科教授に。2007年には千葉大学病院副院長を併任、2014年からは千葉大学病院長および千葉大学副学長を併任、現在に至る。



医師を志していた頃、心に刻んだ言葉

遺伝子異常の病気で、三千〜四千人に一人いると言われていて、日本では三万〜四万人の患者さんがいます。大学院を出て、留学した頃からずっとライフワークとして研究しています。

ただ、一人の力は限られています。同じように手術や研究ができる人をたくさん育てることもすごく大事だとこの頃思うようになりました。一人一万件手術するとしたら、百人育てれば百万件できます。自分を育ててくれた指導者たちもそうやって後を継ぐ者に託してきました。私も同じように、人を育てていきたいです。

忘れられない言葉があります。医師としての経験を数年積んだ私に、ある教授が質問しました。

「先生、黄斑円孔はどれくらい治せるの?」

「20例くらいやりましたけど」

「いやいや、やった数じゃなくて、治した数だよ」

ああ、そういうことか、とハッとしました。要するに、医者っていうのは、治してこそその医者なのだ、と。患者さんは治してほしくて来るのですから。「しっかり治せる医者になるう」と心に強く思い、必死で勉強しました。それは、幼い頃見ていた祖父の姿と重なるところかもしれません。

どんどん進化する

内視鏡

ひと昔前は「つらい」というイメージがあったかもしれませんが、内視鏡は、どんどん進化しています。さまざまな方法で検査を苦痛なく受けていただくことも可能になりました。当院の内視鏡センターの取り組みをご紹介します。

早期がんの多くは内視鏡治療で根治も可能です。

「要」ときちんとしよう!



看護師 安田 奈奈

医師(消化器内科) 松村 倫明

直径1cmほどの管の先にカメラ、ライト、鉗子、チャンネル(メスなどをセット)、二酸化炭素、水を出す穴などがあります。



検査で活躍中です!

体の中を直接見るから、より症状を詳しく検査できる!

内視鏡とは通常では見られない体の中の様子を、カメラや鉗子などを備えた管を口や鼻、肛門から挿入することで、医師が直接目にできるようにし、検査や治療を可能にした医療機器です。当センターの消化器内視鏡は、患者さんの体に負担が少ない二酸化炭素による送気可能な設備が整っています。

臨床検査技師が常駐 すぐに細胞を確認!

当院の内視鏡センターには、臨床検査技師がおり、一部の内視鏡検査では、採取した細胞をすぐに確認できます。このため、医師が迅速に治療方針を決めることができます。



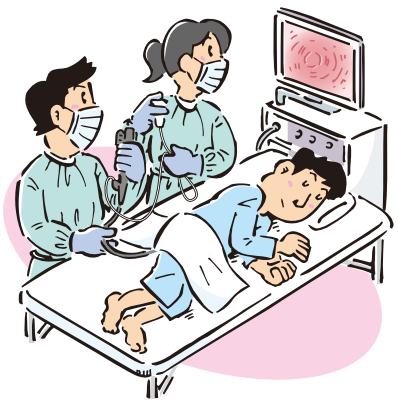
内視鏡検査・治療のメリット

開腹しないので
患者さんへの
負担が少ない

消化管機能を
温存するこ
とができる

早期がんの多くは
内視鏡治療だけで
根治も可能

入院日数を
短縮できる



内視鏡検査の主な種類は?

- 食道
- 胃
- 気管支
- 大腸
- 小腸
- 十二指腸
- 泌尿器
- 婦人科

洗浄消毒を万全に！ 内視鏡の管理体制を徹底

当院では、検査・治療ごとに専門スタッフが洗浄消毒を行い、かつ不具合がないか点検しています。その数は1日100本以上にのぼります。コード番号で1本ずつ管理し、いつ・どこで・誰が・どの患者さんに使用したか把握していますので、万が一不具合があっても迅速に対応が可能です。



洗浄消毒には過酢酸を使うので、洗浄室は少し酸っぱい匂いがします。でも消毒効果が高く安心です。



内視鏡センター
臨床工学技士
藤江 舞

当院で内視鏡検査・治療を受ける 皆さまへのお願い

検診のための内視鏡検査は行っていません

当院は、健康診断などで再検査が必要な方を対象に検査・治療を行っています。まずは自治体などの検診で内視鏡検査を受けましょう。

検査日は車を運転して来院しないでください

内視鏡検査では、麻酔をかけます。麻酔が残った状態での運転は大変危険ですので、検査の日は、公共交通機関をご利用ください。

お薬の服用状況は正確にお知らせください

抗血栓薬を内服している方は、検査時に出血があった場合血が止まらなくなることがあります。



太さの違う内視鏡がずらりと並ぶ内視鏡保管庫。検査・治療に合わせて使い分けています。

より細やかな動きが可能に！

内視鏡の検査・治療では、ミリ単位の細かな操作の大部分を左手で行います。

ハイビジョンの拡大内視鏡を導入！

当院では、健康診断などで再検査となった方や、当院の他診療科から紹介された患者さんを対象に、ハイビジョンの拡大内視鏡を活用し、より精密な検査や治療を行っています。

専門スタッフが常駐

当院には内視鏡に詳しい臨床工学技士が常駐。内視鏡検査技師の資格を持つ看護師も複数います。

「再検査が
言われた方は
検査を受けま

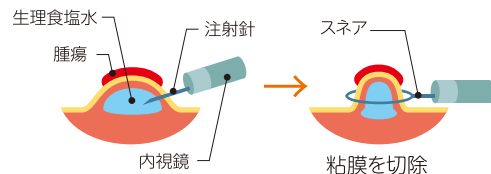
治療もできます！

早期がんを内視鏡検査で切除！

内視鏡検査で病変が発見されたら、必要に応じて治療を行います。内視鏡を用いた代表的な治療術を紹介します。

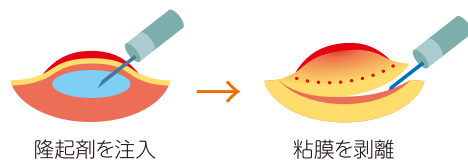
EMR（内視鏡的粘膜切除術）

腫瘍の下に生理食塩水などを注入し、腫瘍を隆起させ、内視鏡の先端からスネアと呼ばれる輪っか状のものを出し、腫瘍をくくって切除します。患者さんへの負担が少なく、日帰りもできる治療法です。



ESD（内視鏡的粘膜下層剥離術）

腫瘍が大きい場合などはスネアでくくることができないため、病変箇所マーキングした後、内視鏡の先端から出る電気メスで剥離します。





悩む前にお気軽に「ご連絡ください！」 子どものアレルギー相談窓口

今最も子どもたちを悩ませている病気のひとつが、アレルギー疾患です。

アレルギー疾患には、アトピー性皮膚炎、気管支喘息、アレルギー性鼻炎、アレルギー性結膜炎、じんましんのほか、食物アレルギーなどがあります。

厚生労働省の調査によると、0歳〜14歳の子どもの約40%が、何かしらのアレルギー症状を持っているといわれています。子どもたちの一生の病氣としないためにも、できるだけ症状の軽い段階で治療を開

始することが何より大事です。

そこで当院では、ホームページを開設し、アレルギーに関する正しい情報を発信しています。また、生活の中での子どものアレルギーとの付き合い方、心配やお困りごと(離乳食・食事・お友だち・集団生活など)について、ご相談いただける相談窓口を開設しました。

アレルギーの子を持つ先輩ママが、親身になってお話を伺います。皆さん、どうぞお気軽にご連絡ください！

アレルギー相談窓口

毎週月曜日 10:00~12:00

(受付締切11:45)

※祝日、お盆(8月13日から15日)、年末年始を除く

☎ 043-222-7171 (代表)

「アレルギーセンターの電話相談
につないでください」とお伝えください。



アレルギー疾患
情報サイト



「お抹茶一服いかがですか？」 レストラン・キッチンぴなこでお茶会を開催

3月14日(木)に、同仁会主催のお茶会を開催し、19名が参加しました。

今回振る舞われたお茶は、茶道具を用いて本格的に点てたもの。参加者は、まろやかな味とさわやかな香りをゆったりとした空間で大いに楽しめました。

イベント担当スタッフは、「これからも多くの方にお楽しみいただけるようなイベントを計画します」とコメントしました。



「敷居の高いイメージがあったけど、作法にこだわらず、味を楽しめてよかった」というお声も聞きました。

医療ドラマにホスピタルストリート登場

当院では、長期の再開発工事中です。順次、施設が完成しており、そのご報告を兼ねてテレビドラマなどの撮影協力を受けています。

4月から放送中のTBSドラマ「インハンド」第2話、5月22日から5夜連続放送予定のテレビ朝日ドラマ「白い巨塔」に登場する病院シーンのロケ地として、撮影協力を行いました。ぜひチェックしてみてください。



外来診療棟もオープンからもうすぐ5年になります。2021年には、新中央診療棟が完成予定です。



週に数回は、看護部長・副看護部長で集まり、情報共有をしています。

4月に新しく看護部長に就任しました。患者さんにとってより良いケアを提供できるように、精いっぱい取り組んでいきます。



目指すべき看護を定め、実現するために

看護部長 箭内 博子

Q どんな仕事をしていますか？

『心と技と責任』という看護部の理念のもと、より質の高い看護を提供できるように、目指すべき看護に向けた運営方針や計画の方向性を決定しています。

Q 箭内部長が描く理想の看護師とは？

安心・安全なケアを提供するためには、確かな知識と技術はもちろんのこと、患者さんとの信頼関係が欠かせません。誠実で柔軟な心を持ち、患者さんの思いに寄り添える看護師が理想です。また、患者さんにとってよりよいケアが提供できるよう、多職種によるチーム医療の中で、看護師としての視点をしっかりと伝えられることが大切だと思います。

Q 仕事をしているときにやりがいを感じる瞬間は？

理想とする看護を実現するためにスタッフが一丸となつて頑張っているときはやりがいを感じます。スタッフがイキイキと働く姿を見ると嬉しくなります。

Q 患者さんに向けてメッセージを？

これからも患者さんに最も身近な存在として、患者さんご家族に寄り添い、その人らしい生活、その人らしい人生を支える看護を追求していきます。

off
オフショット
shot



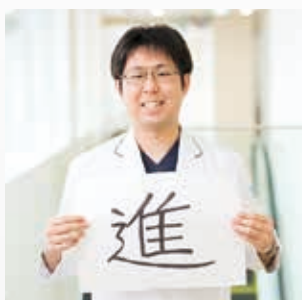
帰省したときに会える、甥っ子と遊ぶ時間は私の癒しです。



わたしたちが描く今年の自分

今年1年患者さんのために、どんな自分になりたいか？ 千葉大学病院で働くさまざまな職種のスタッフに漢字1字で表現してもらいました。

#「進」日々進歩できるように(研修医) #「怒」思いやりを忘れない!(事務職員) #「笑」関わる人が笑顔でいられるような理学療法士でいる(理学療法士) #「笑」いつも笑顔を忘れずに(看護補助者) #「初」初心を忘れずに(臨床検査技師) #「成」さらに成長できる1年に(看護師)



低エネルギーでもお腹いっぱい!

新ごぼうの満腹炊き込みご飯

減量のための低エネルギーの食事では、お腹を空かさないことが成功の秘訣です。新ごぼうは香りも良く、こんにやく米とあわせて噛む回数を増やし、食物繊維も多いため低エネルギーでもお腹いっぱいになります。

材料 (4人分)

- 精白米 1合
- こんにやく米 1袋(75g)
- あじの干物 2枚
- 新ごぼう 1本
- 切り干し大根(乾燥) 1/3袋(16g)
- しょうが 1片
- みつば 少々
- ★ 酒 大さじ2
- ★ 薄口しょうゆ 大さじ1と1/2
- ★ 塩 小さじ1/5
- ★ 顆粒だし 小さじ1/3

つくり方

- 1 米をとぎ、こんにやく米と混ぜておく。
- 2 切り干し大根は水で戻し小さめに刻み、しょうがはせん切り、新ごぼうはさがきにする。
- 3 炊飯器に1、2、あじの干物、★、2合分の水を入れ炊く。
- 4 炊き上がったらあじをほぐし混ぜ、みつばを飾る。



参考栄養価(1人分)

- エネルギー: 256kcal
- たんぱく質: 12.9g
- 脂質: 4.8g
- 糖質: 40.5g
- 食物繊維: 6.7g
- 塩分: 2.2g

管理栄養士からのひとこと

こんにやく米は、スーパーで簡単に購入することができ、米に混ぜて炊くだけで調理ができます。

臨床栄養部 飯島春香



だし茶漬けにすると水分でお米がふくらむため、より満腹感を得ることができます。

臨床栄養部 米山晶子

※ご病気の種類によっては、お勧めできない場合があります。お食事や栄養についてお困りの場合は、主治医にご相談のうえ管理栄養士による栄養相談を受診してください。

千葉大学病院からのお知らせ

ご存じですか? 「車いすドライバー専用駐車スペース」

車いすドライバー専用駐車スペースは、原則として車いすの利用者本人が運転している場合のみご利用いただける駐車スペースです。介助者が運転している場合は、車いす利用者を正面玄関前の一般車乗降場で降ろしてから、一般駐車場をご利用ください。ご理解・ご協力をお願いいたします。

ただし、重度の障がいをお持ちで、**公安委員会発行の駐車許可証**をダッシュボードに提示している方は、ご利用いただけます。



インターネットで寄附ができるようになりました 次の患者さんのために役立てて

無事に治療を終えて退院される際に、「次の患者さんのために役立ててください」と寄附をいただくことがあります。寄附金は医療機器や研究開発、人材育成に活用させていただいています。本当にありがとうございます。今後も高度で安心・安全な医療のため、広く寄附によるご支援をよろしく願っています。クレジットカードもご利用いただけます。



お問い合わせはこちら

研究推進課寄附金担当
043-226-2729(直通)